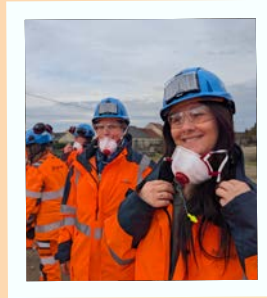
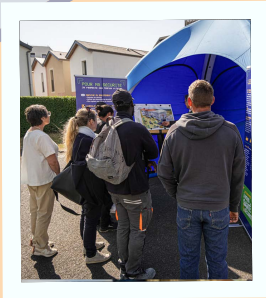
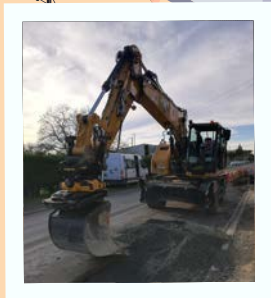


LIGNE DE VIE

NOS ACTIONS SUR LE TERRAIN



SAN.T.BTP
Santé au Travail du Bâtiment et des Travaux publics



L'ÉDITO DU PRÉSIDENT



En 2025, SANT BTP, notre service a choisi d'inscrire une empreinte nouvelle sur son territoire, dans sa profession, et dans les débats qui comptent.

Le Congrès de Tours, en juin, sur l'impact du réchauffement climatique dans le BTP, en a été le signal le plus fort : réunir experts, institutionnels et acteurs du terrain pour anticiper ensemble les solutions, non pas commenter les évolutions mais les mettre en débat. L'OIT estime qu'à l'horizon 2030, près de 19% des heures travaillées dans le BTP pourraient être perdues du fait des risques climatiques. Pour nos couvreurs exposés à plus de 50°C, compagnons du nucléaire et ouvriers du génie civil, ce n'est pas une statistique abstraite. C'est leur quotidien, et notre responsabilité.

Mais ce rapport n'est pas seulement celui d'un congrès. Il est celui d'une dynamique engagée sur le terrain. Sur le plan stratégique, 2025 a marqué le lancement de COEUR 2030, fruit d'une écoute de nos équipes, adhérents et partenaires, expression d'un service qui se réinvente sans renoncer à ses valeurs fondatrices. Car c'est là l'essentiel : placer le salarié au centre comme la finalité première de chacune de nos décisions.

Les orientations stratégiques sont la boussole qui guide notre gouvernance, le référentiel que le Conseil d'Administration utilise pour piloter et évaluer. La stratégie fixe le cap ; le projet de service trace les routes.

Peser dans les débats qui construisent notre avenir SANT BTP ne peut pas se contenter d'appliquer les règles : nous devons contribuer à les faire évoluer. En 2025, nous avons tenté d'être partie prenante de plusieurs dynamiques réglementaires et institutionnelles majeures.

Le rapport IGAS n°2025-047R sur l'innovation en santé au travail a cité en référence les SPSTI spécialisés BTP, validant notre modèle. SANT BTP figure parmi les services visités, notre région y est décrite comme un territoire en situation de démographie médicale défavorable, ce qui forge précisément la nécessité d'innover et de défendre notre spécialisation. Ce rapport est une reconnaissance, mais aussi une invitation à défendre notre modèle avec encore plus de conviction.

Sur l'attractivité médicale, nous avons soutenu la réflexion parlementaire sur la double spécialité pour les médecins du travail, portée notamment par une question écrite au Sénat, un combat d'influence que nous menons au-delà de nos frontières régionales.

Nous avons renforcé nos partenariats avec l'OPP BTP, les autres SPST de la branche et les acteurs institutionnels régionaux, parce que les enjeux auxquels nous faisons face exigent des alliances solides. L'alliance entre science et monde du travail est le fil rouge de ce rapport. C'est dans cet esprit que SANT BTP entend continuer d'avancer, avec la conviction que protéger la santé des travailleurs d'aujourd'hui, c'est façonner la prévention de demain.

Guillaume Babarit
*Président du Conseil
d'Administration*

L'ÉDITO DU DIRECTEUR GÉNÉRAL



Prendre la direction de SANT BTP au printemps 2025, c'était entrer dans une organisation portée par des professionnels engagés, mais en attente d'un cap clair et d'une ambition renouvelée. Avant d'annoncer des orientations, nous avons choisi de les co-construire. Le séminaire du 16 septembre en a été le moment fondateur : SANT BTP défend ces valeurs : bienveillance, collaboration, éthique, adaptabilité et responsabilité. Des repères issus du terrain, formulés par ceux qui les incarnent. La démarche est délibérément participative : il ne s'agit pas de conduire un changement, mais de construire une transformation collective pour anticiper les nouveaux enjeux. Pour ancrer cette dynamique, nous avons engagé un partenariat avec le cabinet Thomas Legrand sur trois années, pour structurer la concertation et renforcer la coopération entre métiers sur tous nos sites. Agir sur nos capacités médicales et la complémentarité de nos approches pluridisciplinaires. Ce constat, posé lucidement, a conduit à une mobilisation sur tous les leviers disponibles pour recruter. La campagne «Médecin du travail : un médecin comme les autres, et bien plus encore» affirme que cette spécialité est riche de sens, du chantier aux installations nucléaires. Nous intervenons désormais à l'Université d'Angers pour transmettre cette conviction aux futurs médecins.

Connaître pour mieux prévenir : la recherche et l'expérimentation au cœur de notre action. Une organisation de santé au travail doit investir dans la connaissance de ses publics. L'enquête Sunshine, pilotée par le Docteur Deham, documente les conditions de travail dans le BTP et le nucléaire pour bâtir des réponses adaptées. L'outil ACACIA, développé avec Présanse CVL, permet d'analyser les besoins à l'échelle territoriale. Complété par EVREST, ce triptyque constitue une véritable infrastructure de connaissance au service de la prévention. Notre approche repose sur une conviction : révéler des besoins latents en prévention et en santé et cela relève du «care».

Pour y parvenir, trois niveaux sont à distinguer : l'expérience du travailleur dans son quotidien, l'expérience de l'adhérent dans sa relation avec notre service, et la relation de service elle-même. Nous avons multiplié les rencontres avec les fédérations, FFB, CAPEB, et les entreprises du territoire. Leurs réalités de chantier et besoins non exprimés doivent nourrir notre projet de service.

Enfin, 2025 a marqué le lancement d'une stratégie de communication articulée autour de deux axes : la valorisation de notre marque employeur, et l'affirmation de nos éléments distinctifs d'offre de service auprès des adhérents et partenaires. Prévention, suivi individualisé, recherche appliquée : SANT BTP doit être connu non seulement de ses adhérents, mais de l'ensemble des acteurs qui font le territoire.

Les fondations sont posées, les équipes engagées, les partenariats noués. C'est le contrat que nous passons ensemble salariés, médecins, gouvernance et partenaires pour faire de SANT BTP un service qui protège, qui innove et qui compte sur son territoire.

Olivier BRASSEUR-LEGRY
Directeur Général

05

NOTRE ANNÉE
2025, EN CHIFFRES

08

ON SE PRÉSENTE

10

NOTRE OFFRE
NUCLEO

11

RECHERCHES ET
DONNÉES EN SANTÉ

12

QUALITÉ DE
SERVICE

14

NOS PROJETS PHARES
DE 2025

26

RETOUR SUR LE
CONGRES DE JUIN

34

POINT SUR
LA COM'

36

ET EN 2026 ?

NOTRE ANNÉE 2025 EN CHIFFRES...

38 278

SALARIÉS SUIVIS
PAR SAN.T.BTP EN 2025

3580

ADHÉRENTS EN 2025

1307

ACTIONS EN MILIEU DE
TRAVAIL RÉALISÉES

17 397

VISITES MÉDICALES
RÉALISÉES

160

ADHÉRENTS
DANS LE NUCLEAIRE

168

MAINTIENS EN EMPLOI
RÉALISÉS EN 2025

60%

PART MOYENNE EN SUIVI
INDIVIDUEL RENFORCÉ

5 038

SALARIÉS SUIVIS
DANS LE NUCLEAIRE

56 422

EXAMENS COMPLÉMENTAIRES
ET PRESCRIPTIONS RÉALISÉS

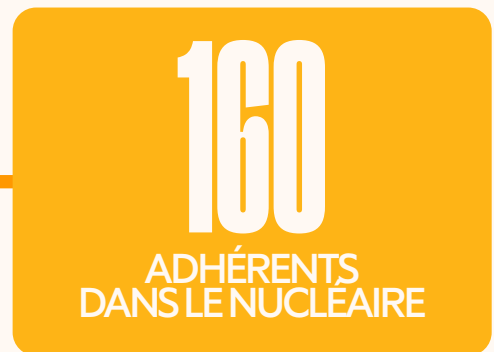
1272

HEURES CONSACRÉES
À LA CERTIFICATION ET QUALITÉ

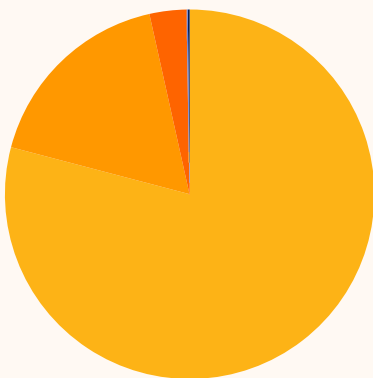
+500

PARTICIPANTS AU
CONGRÈS DE JUIN 2025

NOS ADHÉRENTS EN UN COUP D'OEIL...



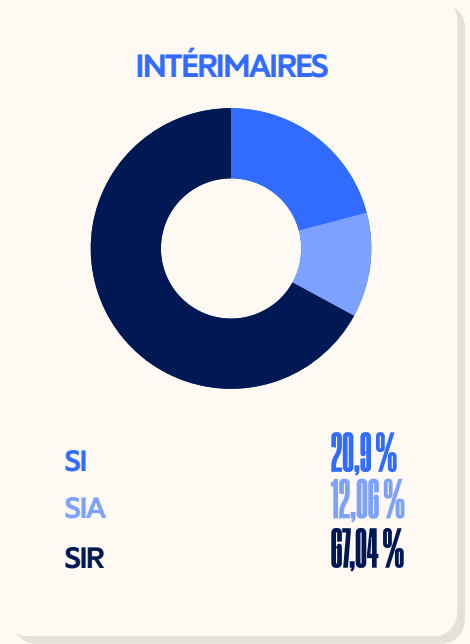
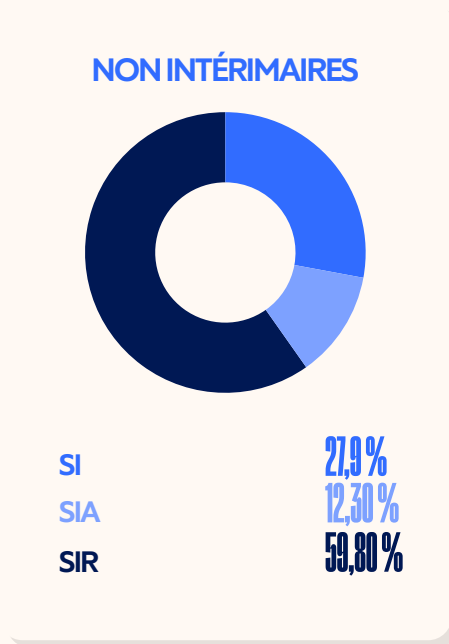
NOMBRE D'ENTREPRISES SUIVIES PAR TAILLE



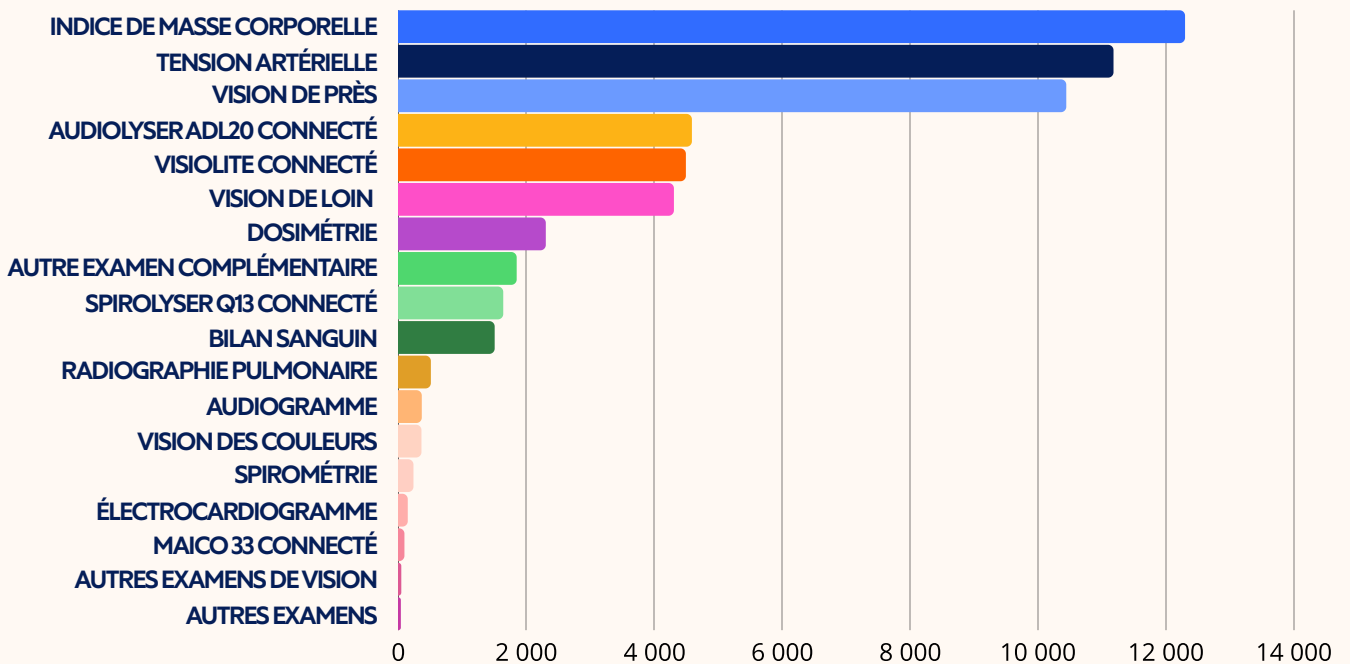
1 À 10 SALARIÉS	1 2693 entreprises
11 À 49 SALARIÉS	1 592 entreprises
50 À 199 SALARIÉS	1 110 entreprises
200 À 249 SALARIÉS	1 2 entreprises
250 À 299 SALARIÉS	1 entreprise
300 ET PLUS	1 6 entreprises



RÉPARTITION DES EFFECTIFS EN FONCTION DU TYPE DE SUIVI



TPOLOGIE DES DIFFÉRENTS EXAMENS COMPLÉMENTAIRES



SAN.T.BTP

ON SE PRÉSENTE

LE PORTRAIT

SAN.T.BTP, Service de prévention et de santé au travail (SPSTI) est une association à but non lucratif. Créée le 17 avril 1952. Autrement dit, notre priorité c'est les gens, pas le profit. Concrètement, notre métier c'est la prévention et la santé au travail auprès de :

38,278 SALARIÉS
RÉPARTIS DANS
3580 ENTREPRISES
DU BTP ET DES SITES
NUCLÉAIRES EDF.

EN RÉGION CENTRE-VAL-DE-LOIRE

1307

ACTIONS DE PRÉVENTION EN MILIEU
DE TRAVAIL TERMINÉES

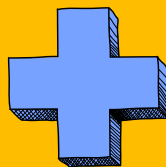
17397

VISITES MÉDICALES RÉALISÉES
EN 2025



Prévention des risques professionnels

On accompagne les entreprises et leurs salariés pour anticiper les dangers du terrain, avant qu'ils ne deviennent des problèmes.



Suivi individuel de l'état de santé des travailleurs

Chaque salarié bénéficie d'un suivi personnalisé et adapté à son métier, pour que le travail ne laisse pas de trace sur la santé.



Prévention de la désinsertion professionnelle

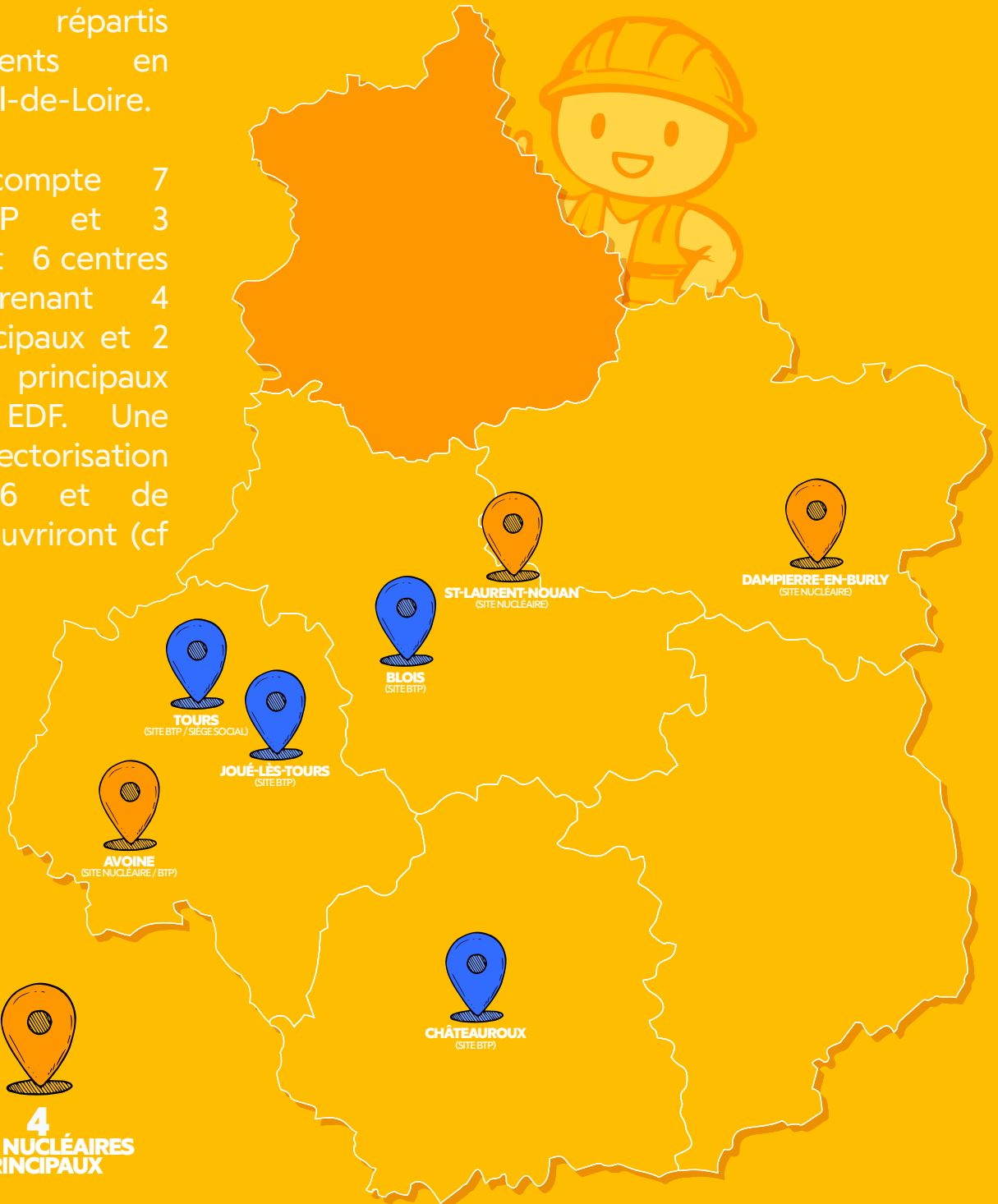
Quand la santé fragilise le lien au travail, on se mobilise avec l'employeur et le salarié pour trouver des solutions et éviter toute rupture professionnelle.



NOS CENTRES DE VISITES

Nous sommes répartis sur 5 départements en région Centre-Val-de-Loire.

Le service compte 7 centres (4 BTP et 3 nucléaires) dont 6 centres principaux comprenant 4 sites BTP principaux et 2 sites nucléaires principaux sous contrat EDF. Une nouvelle sectorisation arrivera en 2026 et de nouveaux sites ouvriront (cf page. 38)



4
SITES BTP PRINCIPAUX

4
SITES NUCLÉAIRES PRINCIPAUX

UNE OFFRE ADAPTEE AUX ADHERENTS DU NUCLEAIRE

NUCLÉO

Chez SAN.T.BTP, nous savons que le secteur nucléaire demande une expertise pointue et un accompagnement sur-mesure. C'est pourquoi nous avons créé Nucléo, une offre pensée spécialement pour les entreprises du nucléaire, alliant prévention et suivi santé adaptés à vos enjeux spécifiques.

154

ACTIONS EN MILIEU DE TRAVAIL
(AMT) RÉALISÉES EN 2025.

Plus qu'une simple offre, Nucléo est un véritable partenariat, où chaque action vise à protéger la santé de vos équipes tout en respectant les exigences propres à votre secteur. Parce que vous méritez un service qui comprend vos défis, Nucléo vous accompagne au plus près de vos besoins.

160

ADHÉRENTS DANS LE
NUCLÉAIRE COMPRENANT



5038

SALARIÉS SUIVIS

Notre offre Nucléo associée à un contrat cadre EDF consiste à réaliser le suivi individuel renforcé des salariés intervenant dans les CNPE d'EDF, des prestataires d'EDF ayant conclu avec cette dernière, une convention sur le suivi individuel renforcé et ayant adhéré auprès de SAN.T.BTP.

Ce suivi individuel renforcé comprend :

- Vérifier l'aptitude médicale du salarié au poste visé
- Détecter toute affection pouvant présenter un risque pour les autres
- Proposer si nécessaire une adaptation du poste ou une réorientation
- Informer et sensibiliser le salarié aux risques et aux moyens de prévention

AU COEUR DES DATAS

ACACIA & EVREST

En 2025, SAN.T.BTP a consolidé sa contribution à deux dispositifs régionaux majeurs de connaissance en santé au travail : ACACIA*¹ et EVREST*². Au-delà de l'accompagnement individuel, nos équipes participent activement à la production de données qui orientent les politiques de prévention à l'échelle du territoire.

ACACIA

Initié en 2012 par Présanse Centre-Val de Loire, le dispositif ACACIA réunit les six SPSTI de la région autour d'un objectif commun : mieux comprendre les expositions aux risques professionnels observées dans les entreprises suivies.

En 2025, SAN.T.BTP a pleinement joué son rôle dans ce dispositif. Les données issues de notre activité quotidienne : actions en milieu de travail, suivi des salariés, visites en entreprise, ont contribué à enrichir les analyses collectives produites à l'échelle locale et régionale.

Cette contribution permet concrètement de repérer les secteurs les plus exposés, de détecter l'émergence de nouveaux risques, d'orienter nos actions de prévention là où elles sont le plus nécessaires

EVREST

En parallèle, SAN.T.BTP a participé en 2025 à l'enquête EVREST, un outil de suivi longitudinal qui permet de croiser, dans la durée, les conditions de travail et l'état de santé des salariés. Nos équipes ont assuré l'administration du questionnaire et accompagné les salariés dans sa complétion, garantissant ainsi la qualité et la représentativité des données recueillies.

EVREST, c'est la parole des salariés mise au service de la prévention collective. C'est une façon d'aller au-delà du cas par cas pour identifier des tendances, des signaux faibles, des évolutions qui méritent attention.

Ces participations illustrent une conviction profonde qui anime SAN.T.BTP : notre rôle ne s'arrête pas à la porte de l'entreprise. En contribuant à ces dispositifs régionaux, nous affirmons notre place d'acteur à part entière de la santé publique au travail

*1 ACACIA : Analyse Collective des besoins et diAgnostiC territorial

*2 EVREST : Évolution et Relations en Santé au Travail

UNE EXIGENCE ASSUMÉE UNE, QUALITÉ RECONNUE

QUALITÉ DE SERVICE

Obtenir la certification AFNOR SPEC 2217, c'est bien plus qu'un label. C'est la démonstration que notre service répond aux plus hautes exigences de qualité définies pour les Services de Prévention et de Santé au Travail Interentreprises – et que chaque salarié et chaque entreprise adhérente peut s'appuyer sur une offre socle structurée, rigoureuse et évaluée de manière indépendante. **En avril 2026, SAN.T.BTP a officiellement décroché cette certification.** Derrière ce résultat, deux années entières de travail, de remise en question et d'amélioration continue.

757

HEURES DÉDIÉES À LA RÉDACTION
ET LA CONSTRUCTION
DE LA BASE DOCUMENTAIRE

344

HEURES DÉDIÉES
À LA FORMATION

115

HEURES DÉDIÉES
AUX RÉUNIONS

32

HEURES DÉDIÉES AUX
EFFICIENCES DES ÉQUIPES

24

HEURES DÉDIÉES AUX
AUDITS

LE CHEMIN COMPTÉ AUTANT, QUE L'ARRIVÉE...



Depuis 2024, on a engagé une refonte de nos processus et procédures avec plus de 55 réunions menées dans le cadre de la certification. Le 1er octobre 2025, un audit documentaire a officiellement lancé la démarche, permettant d'évaluer l'ensemble de nos pratiques au regard des exigences du référentiel. Deux sessions d'efficience des équipes ont ensuite été organisées en septembre-octobre puis en mars avril 2026, pour s'assurer que chaque collaborateur maîtrisait les attendus et était pleinement acteur de la démarche.

Rien n'a été laissé au hasard : deux audits blancs réalisés avec l'aide de VIEVAIL développement, les 17 et 18 décembre puis les 5 et 9 février, ont permis de simuler les conditions réelles de l'audit de certification, permettant d'identifier les derniers ajustements nécessaires et d'aborder l'échéance finale avec sérénité. Tout au long de ce parcours, notre groupe qualité s'est réuni régulièrement avec notre responsable qualité, Anne-Sophie Aubert, garantissant un pilotage rigoureux et une montée en compétences progressive de l'ensemble des équipes.

Un grand merci tout particulier à **Anne-Sophie Aubert**, responsable de la démarche qualité, ainsi que les personnes auditées et l'ensemble des équipes qui contribuent à l'amélioration du service tout au long de l'année.

Et ce n'est qu'une première étape. Dès 2026, nous engageons la préparation du niveau 2 de la certification, traduisant notre volonté d'aller encore plus loin dans l'amélioration continue au service de vos salariés et de vos entreprises.

*Journée intérimaires
Blois - 3 Décembre 2025*

INTÉRIMAIRES
À VOUS
LA SANTÉ
LA SÉCURITÉ

LES RÈGLES

LA PRÉVENTION POUR TOUS...

PROJET DE SERVICE AXE 1 - INTÉRIMAIRES

Les travailleurs intérimaires du BTP font face à des risques spécifiques, souvent amplifiés par la multiplicité des chantiers et la discontinuité des parcours de santé. Face à ce constat, nous avons fait de cet axe une priorité forte cette année, concrétisée par un partenariat officiel avec le FASTT et l'organisation d'une journée dédiée à Blois.

4 395

INTÉRIMAIRES SUIVIS EN 2025
EN CENTRE VAL-DE-LOIRE DONT 67%
EN SUIVI INDIVIDUEL RENFORCÉ.

1 664

INTÉRIMAIRES
VUS EN VISITES EN 2025
SUR 17 398 VISITES.

Intégralement pensée autour des réalités du terrain, cette journée a proposé aux intérimaires un enchaînement cohérent d'actions de prévention :

- Visite médicale individuelle
- Test d'audition & ensibilisation à la protection auditive sur les chantiers.
- Atelier dans le Truck FASTT en immersion concrète dans des situations à risque, avec un focus sur les dangers du travail en hauteur

Un partenariat pour aller plus loin

La signature d'une convention avec le FASTT vient inscrire cette dynamique dans la durée. Elle nous permet de renforcer notre capacité à atteindre et accompagner les intérimaires, population trop souvent éloignée des dispositifs de prévention.



MAINTENIR C'EST... AUSSI PREVENIR

PROJET DE SERVICE AXE 2 - MAINTIEN EN EMPLOI

Conserver un salarié dans l'emploi malgré une problématique de santé, c'est à la fois un enjeu humain et économique majeur. Dans le BTP, où les métiers sont souvent physiquement exigeants, le maintien en emploi nécessite une approche globale et coordonnée : évaluation médicale, adaptation du poste, mobilisation des acteurs et des financements. C'est tout le sens de cet axe dans notre projet de service.

Cette année a marqué une étape structurante avec la mise en place de notre cellule de Prévention de la Désinsertion Professionnelle (PDP).

Véritable dispositif d'appui interne, elle permet d'identifier précocement les situations à risque de rupture professionnelle et de coordonner les réponses adaptées : aménagement de poste, orientation vers les partenaires, mobilisation des aides disponibles. Sa création traduit notre volonté d'agir en amont, avant que la désinsertion ne devienne irréversible.



UNE NOUVELLE CELLULE À VOS CÔTÉS

Lancée en 2025, notre cellule PDP a un seul objectif : agir avant qu'il ne soit trop tard.

Arrêt prolongé, problème de santé, poste inadapté : dès qu'un salarié est en risque de rupture professionnelle, la cellule se mobilise. Elle fonctionne sur deux niveaux : un accompagnement individuel sur-mesure pour chaque situation, et une analyse collective des cas rencontrés pour améliorer en continu nos pratiques de prévention.

Qui compose la cellule ?

Elle réunit en membres permanents un médecin du travail, une infirmière en santé au travail, une psychologue du travail, une intervenante en prévention des risques professionnels spécialisée en ergonomie (IPRP) et une assistante sociale. Selon les situations, des membres associés peuvent se joindre à l'équipe : médecin conseil, médecin traitant, CARSAT, CAP Emploi, MDPH, France Travail...

Concrètement, ça donne quoi ?

Tout salarié en arrêt de plus de 3 mois est contacté automatiquement. Des études de poste et aménagements sont proposés rapidement, les aides financières disponibles identifiées et mobilisées, et les entreprises accompagnées dans le repérage précoce des situations à risque.

168

MAINTIEN EN EMPLOI
RÉALISÉ EN 2025.

ILS L'ONT VECU A NOS COTÉS



23 ans, salarié depuis son apprentissage, passionné par son métier depuis l'âge de 15 ans. Un métier choisi avec une détermination rare.

«S'il faut que j'aie de mauvaises notes pour devenir conducteur d'engins, c'est ce que je ferai !»

En novembre 2023, le diagnostic tombe : thromboses veineuses répétées et résistantes aux traitements, œdèmes persistants, douleurs chroniques, mobilité réduite. Des aménagements immédiats sont mis en place limitation du travail debout, suppression du port de charges mais ils ne suffisent pas à garantir son avenir dans le métier. Une reconversion ? Il ne l'envisage même pas.

C'est SAN.T.BTP et plus précisément le Dr White et son équipe qui coordonne la recherche d'une solution durable : une pelle à pneus avec kit de conduite à la main, sans sortie de cabine, homologable au niveau européen. Six mois de démarches, menées en lien étroit avec l'entreprise, l'AGEFIPH et la CARSAT. L'engin est commandé en janvier 2025 et livré à l'été 2025.

335 000

€ INVESTIS PAR L'ENTREPRISE
DONT 92 000 € PRIS EN CHARGE PAR
L'AGEFIPH ET 25 000 € VIA L'OBTENTION
D'UN FIPU DE LA CARSAT.

Derrière les chiffres : une vocation préservée, un salarié qui reste, une entreprise qui a choisi d'investir plutôt que de renoncer. C'est exactement pour accompagner ces situations que notre cellule PDP a été créée.

+DE 50 ANS DANS LE BTP : ON S'ENGAGE !

Un guide des retours d'expériences pratiques est le fruit de plusieurs années d'interventions concrètes auprès des entreprises de moins de 50 salariés du Bâtiment, des Travaux Publics et du Nucléaire en région Centre Val de Loire. Vous y retrouvez notamment les démarches d'accompagnement par nos préventeurs de Blois (Rachid Kassioua et Boris Marc).



En 2025, nos équipes pluridisciplinaires sont intervenues directement en entreprise pour adapter des postes, prévenir l'usure professionnelle et construire, avec les chefs d'entreprise, des solutions qui tiennent dans la durée. De l'électroménagiste de Vendôme équipé d'un exosquelette financé via l'AGEFIPH, au plâtrier plaquiste pour lequel nous avons co-construit un tout nouveau poste de magasinier-livreur. C'est là toute la force de notre démarche : ce que nous avons appris auprès d'une entreprise, nous le mettons au service de toutes les autres.

Ce travail a été porté à la connaissance des services de l'État et de la DREETS, et s'inscrit pleinement dans le programme volontariste de Madame la Ministre et aux côtés de Mme la Directrice Régionale, Véronique Carré en faveur de l'emploi des salariés de 50 ans et plus. Il répond également aux orientations du PRST-4 en matière de prévention de la désinsertion professionnelle. Ce guide inaugure, le lancement d'une collection de mini-guides thématiques, construits à partir des expériences sur les chantiers.



**DÉCOUVRIR LE
GUIDE COMPLET**

CONSTRUIRE DES PONTS ENTRE LES ACTEURS

Quand un salarié est fragilisé par un problème de santé, chaque semaine compte. Pour que le retour ou le maintien dans l'emploi soit possible, encore faut-il que tous les acteurs (médecin du travail, médecin généraliste, services sociaux, structures d'accompagnement) parlent le même langage et travaillent dans le même sens. C'est précisément l'enjeu que notre cellule PDP s'attache à relever. Notre médecin collaborateur, le Dr Geoffrey Berthon, et notre psychologue du travail, Tassadit Ouadhi, sont intervenus lors des « Jeudis de la FMC » aux côtés des partenaires de la PDP 37. Face à une salle de médecins généralistes, ils ont présenté les dispositifs de prévention de la désinsertion professionnelle à travers des cas pratiques et un quizz interactif.

Nous avons également mené tout au long de l'année un accompagnement social important auprès de nos adhérents et de leurs salariés en partenariat avec FOCSIE. Permettant de venir en aide et d'apporter des solutions concrètes aux personnes qui en ont le besoin et de leur assurer un parcours plus stable.

Dans un secteur tel que le BTP, marqué par des contraintes physiques et sociales fortes, l'anticipation des fragilités individuelles constitue un levier essentiel de prévention et de performance durable.

332

DOSSIERS SUIVIS PAR
L'ASSISTANCE SOCIALE
FOCSIE

769

ENTRETIENS
DÉDIÉS

+28%

D'ACCOMPAGNEMENT
DES SALARIÉS DE - 25ANS

+40%

D'ACCOMPAGNEMENT
DES SALARIÉS DE + 55ANS

108

JOURNÉES
D'INTERVENTION



DES RISQUES INVISIBLES, UNE VIGILANCE MAXIMALE

PROJET DE SERVICE AXE 3 - CMR

Le secteur du BTP est l'un des plus exposés aux agents CMR. Amiante, silice cristalline,... les travailleurs y sont confrontés quotidiennement, souvent sans en mesurer pleinement les risques à long terme. Notre projet de service place la prévention des expositions CMR au cœur de nos priorités, avec une ambition claire : accompagner les entreprises adhérentes dans l'identification, l'évaluation et la réduction de ces expositions.



Pour renforcer la cohérence et l'efficacité de nos actions, deux initiatives ont été menées en parallèle cette année.

Stéphane Lacroix, notre IPRP a co-animé un webinaire destiné aux médecins du travail et aux IPRP, avec pour objectif de partager une méthode commune pour aborder les agents CMR lors des visites terrain et de fluidifier la collaboration entre les différents acteurs de la prévention.

En parallèle, des supports de sensibilisation par corps de métier ont été conçus et déployés (carreleurs, peintres, maçons, charpentiers) pour adapter les préconisations au plus près des réalités de chaque entreprise. Deux leviers concrets au service d'une prévention plus ciblée et plus efficace

150%

DES SALARIÉS SUIVIS, SONT
IMPACTÉS PAR LES CMR

ACTIONS - RISQUES CHIMIQUES

07

SENSIBILISATIONS
AUX RISQUES CHIMIQUES
RÉALISÉES EN 2025.

03

MÉTROLOGIES
AUX RISQUES CHIMIQUES
RÉALISÉES EN 2025.

Enfin, le groupe de travail CMR assure une veille réglementaire active, permettant à ses membres de monter en compétences, de partager leurs expériences et d'échanger sur les pratiques de métrologie liées aux risques chimiques. Trois leviers concrets au service d'une prévention plus ciblée et plus efficace.

MIEUX VIVRE POUR MIEUX... TRAVAILLER

PROJET DE SERVICE AXE 4 - HYGIÈNE DE VIE

Dans le secteur du BTP, les conditions de travail, horaires décalés, efforts physiques intenses, exposition aux intempéries, pèsent lourd sur l'équilibre de vie des travailleurs. Alimentation, sommeil, activité physique, addictions : ces facteurs, souvent perçus comme relevant de la sphère privée, ont pourtant un impact direct sur la santé, la sécurité et la performance au travail. Les prévenir, c'est agir !



Pour répondre à l'un des enjeux les plus fréquemment identifiés, nous avons conçu et diffusé une plaquette dédiée au sommeil. Simple et accessible, elle explique les mécanismes du repos, les effets concrets du manque de sommeil sur la vigilance et la sécurité, et propose des conseils pratiques pour mieux récupérer. Un outil concret créé par nos équipes (Dr Angela Paven, Charlotte Buron, Valérie Giot), issu du croisement de leurs compétences et de leurs connaissances.

Sensibilisation au Festival
Ancasud de Tours - 2025



CE QUE LE BRUIT EFFACE RIEN NE LE REND...



L'audition est rarement la première chose à laquelle on pense quand on parle d'hygiène de vie et pourtant, bien entendre, c'est préserver sa qualité de vie sociale, son sommeil, son équilibre au quotidien. Dans le BTP, où l'exposition au bruit est intense et répétée, les dégâts s'installent progressivement, sans douleur ni signal d'alarme. Prendre soin de son audition, c'est donc bien un acte d'hygiène de vie à part entière et c'est ce message que nous avons porté cette année.

Au festival Aucard de Tours 2025, placé sous le thème "Quel chantier !", nos équipes (Charlotte Buron, Stéphan Lacroix, Julien Leroux et Anne-Sophie Aubert) ont tenu un stand de prévention au cœur de l'événement. Le cadre festif, loin d'être anodin, se prêtait parfaitement à la thématique : parler du bruit là où il est fort, c'est rendre le message immédiat et concret. Nos équipes ont pu échanger avec les festivaliers sur les dangers de l'exposition sonore prolongée, un enjeu qui touche un public de plus en plus jeune et distribuer des bouchons d'oreilles, pour allier sensibilisation et protection dans un esprit convivial.

*« Deux contextes,
deux publics, un
même enjeu »*

En parallèle, nous sommes intervenus directement en entreprise, chez Eiffage Énergies Systèmes, auprès du personnel du SETI (Service Électricité Travaux Intérieurs). Cette journée dédiée à la prévention a permis d'aborder en profondeur le fonctionnement du système auditif, les mécanismes de dégradation de l'audition liés au bruit, et les moyens de protection adaptés aux réalités du terrain. Un temps d'échange apprécié, qui ancre la prévention là où elle a le plus d'impact : au cœur de l'activité professionnelle.

ÇA CHAUFFE LES CHANTIERS ET ON L'ADRESSE HAUT & FORT



RETOUR SUR LE CONGRÈS... D'ÉTÉ AU TRAVAIL !

RETOUR SUR LE CONGRÈS DE JUIN 2025

Les 37èmes Journées nationales de prévention et de santé au travail du BTP

Les 4, 5 et 6 juin 2025, le Centre de Congrès Vinci de Tours a vécu au rythme d'un événement exceptionnel. Plus de 500 participants – professionnels du BTP, professionnels de santé, acteurs de la prévention venus de toute la France – se sont réunis à l'occasion des 37èmes Journées Nationales de Prévention et de Santé au Travail dans le BTP, organisées par SAN.T.BTP. Trois jours d'échanges, de débats et de partage autour d'un enjeu qui ne peut plus attendre : l'impact du réchauffement climatique sur les chantiers.



DÉCOUVRIR LE SITE INTERNET
DU CONGRÈS ET LE RÉCAP COMPLET

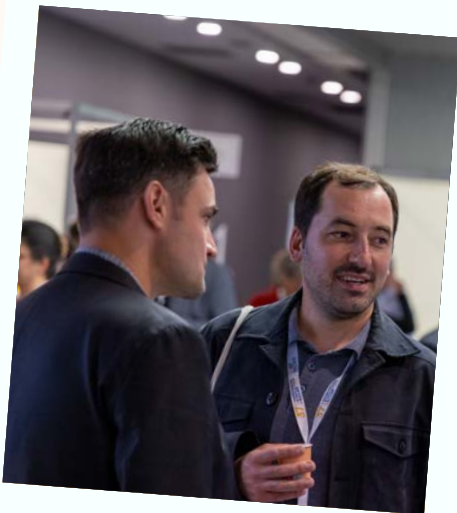
INTOX POUR MIEUX CONVAINCRE...

ÇA CHAUFFE DANS LE BTP

Pour marquer les esprits, SAN.T.BTP a fait le choix de l'audace avec la campagne « Ça chauffe ». Le principe : diffuser volontairement de fausses informations sur les effets de la chaleur au travail, pour mieux les déconstruire ensuite et révéler les réalités que l'on minimise trop souvent.

Quiz « Info ou Intox », Fake News. Le dispositif a délibérément joué avec les codes de la désinformation pour créer la surprise, susciter le débat et pousser chacun à questionner ses certitudes. Une fois le voile levé, le message n'en était que plus fort : les risques liés aux fortes chaleurs sur les chantiers sont réels, documentés, et souvent sous-estimés par ceux qui y sont exposés chaque jour.

Cette approche décalée a été particulièrement bien reçue par les participants, qui ont salué l'originalité du format autant que la pertinence du fond. En choisissant de bousculer plutôt que de simplement informer, SAN.T.BTP a démontré qu'une prévention efficace peut aussi être créative, inattendue – et mémorable.



CONCEPTION & RÉALISATION PAR



SAN.T.BTP
Santé au Travail du Bâtiment et des Travaux publics

LE DRONE-PARASOL INDIVIDUEL DÉBARQUE SUR LES CHANTIERS

FAKE NEWS

C'EST SURRÉALISTE ? OUI...
MAIS PAS PLUS QUE 45°C SUR UN CHANTIER.



LES VRAIS INFOS
SONT DANS LE PROGRAMME



SCANNER LE DÈS MAINTENANT
PROMIS C'EST DU SÉRIEUX

ON A BESOIN DE VOUS POUR CONSTRUIRE LES BONNES RÉPONSES.

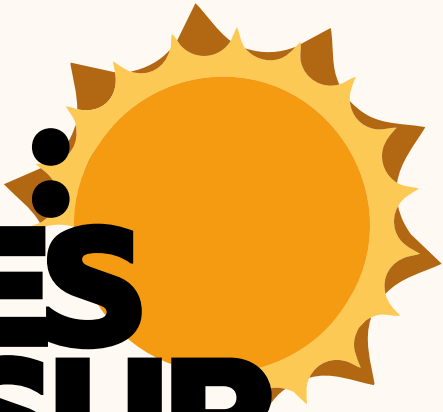
QUAND LA MER PARLE AUX CHANTIERS...



*5x CHAMPION DU MONDE / TRIPLE CHAMPION PARALYMPIQUE
7ème et 15ème DU VENDÉE GLOBE*

L'un des moments forts du congrès a été l'intervention de Damien Seguin, skipper et double participant au Vendée Globe. Naviguer en solitaire autour du monde, c'est composer en temps réel avec des conditions climatiques de plus en plus extrêmes – une réalité que les professionnels du BTP connaissent bien, sous une autre forme. Son témoignage, à la fois humain et inspirant, a établi un parallèle saisissant entre les défis de la haute mer et ceux des chantiers : dans les deux cas, anticiper, s'adapter et protéger n'est plus une option.

SUNSHINE : METTRE DES CHIFFRES SUR LE RESSENTI



Au-delà des échanges, SAN.T.BTP, en collaboration avec Présance Centre-Val-de-Loire (Marie Cléré, Hélène Willem), a voulu ancrer ce congrès dans la réalité du terrain. Menée sous la direction scientifique du Dr Sophie Deham médecin référente, accompagnée par un groupe de travail au sein du service composé de Cécile Degand, Dr Angela Paven, Rachel Jean, Boris Marc, Steven Ottan avec le soutien de de plusieurs SPSTI* à travers la France, l'enquête nationale SUNSHINE a exploré les effets des épisodes de fortes chaleurs sur les travailleurs du BTP.

Présentée en avant-première lors des Journées nationales, ses résultats dressent un tableau précis des réalités vécues par les professionnels exposés : fatigue accélérée, risques de déshydratation, baisse de vigilance, impacts directs sur la sécurité. Des constats qui parlent à chaque employeur et chaque salarié du secteur.

Fruit de ce travail collectif, la plaquette SUNSHINE synthétise les enseignements de terrain et traduit les résultats de l'enquête en mesures de prévention concrètes, directement applicables sur les chantiers. Pensée aussi bien pour les employeurs que pour leurs salariés, elle offre des repères clairs et des conseils pratiques pour mieux anticiper, mieux réagir et mieux se protéger face à des étés qui s'annoncent de plus en plus éprouvants.



DÉCOUVRIR LA
PLAQUETTE SUNSHINE

UN CONGRÈS QUI TRAVAILLE POUR VOUS

Organiser un tel événement, c'est bien plus qu'une vitrine. C'est affirmer que SAN.T.BTP se positionne comme un acteur de référence, capable de fédérer, d'innover et de porter des sujets complexes avec exigence et accessibilité. Les retours très positifs reçus de la part des participants, sur la qualité des interventions, la richesse des échanges et l'organisation en sont la meilleure preuve.

500

PARTICIPANTS DURANT
3 JOURS AU CONGRÈS

Pour nos adhérents, ce congrès est aussi un bénéfice direct : les connaissances produites, les outils développés et les réseaux renforcés pendant ces trois jours se traduisent concrètement dans la qualité de l'accompagnement que nous leur apportons au quotidien.



UNE PROMESSE SIGNÉE... POUR VOS CHANTIERS



Le congrès de Tours restera également marqué par un moment inédit : la signature d'une offre socle commune, officialisée en présence de l'ensemble des services de prévention et de santé au travail du territoire, du Groupement National Multidisciplinaire de Santé au Travail dans le BTP (GNMST BTP) et de l'OPPBTBTP*.

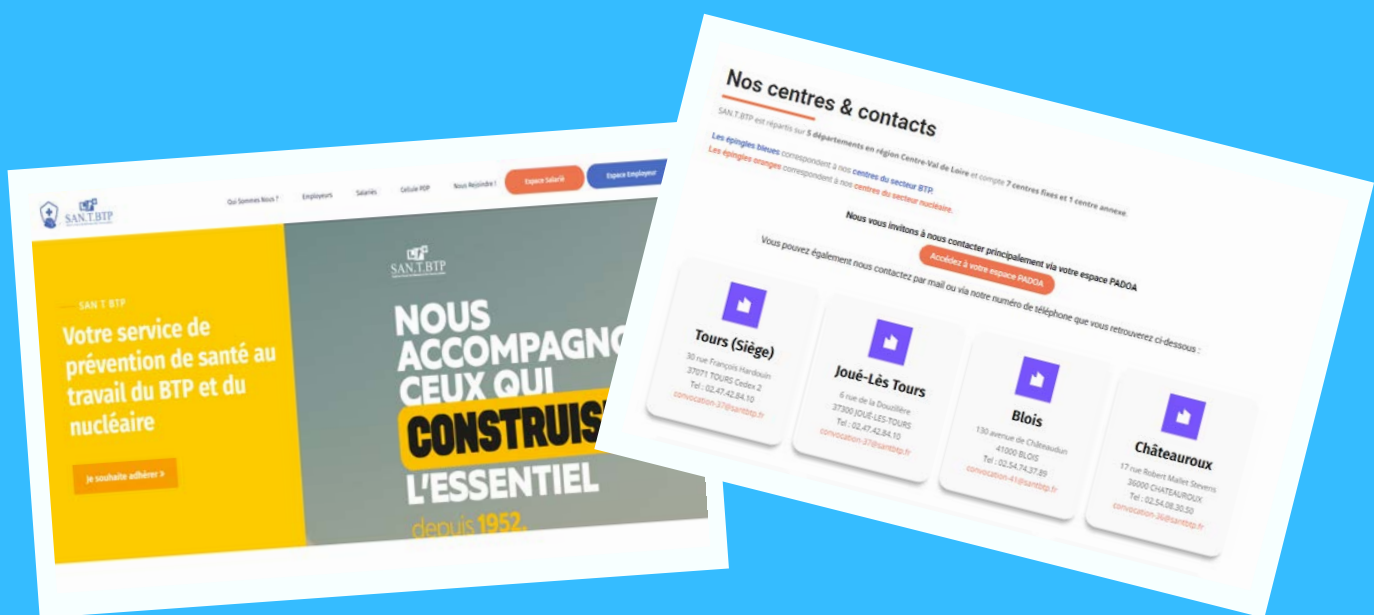
Concrètement, qu'est-ce que cela change ? Jusqu'ici, les services de prévention et de santé au travail du BTP fonctionnaient chacun avec leurs propres pratiques et leurs propres outils. Cette signature acte une ambition collective : harmoniser et renforcer l'accompagnement proposé aux entreprises du secteur, en s'appuyant sur des équipes pluridisciplinaires

Pour nos adhérents, les bénéfices sont directs et concrets. C'est la garantie d'une offre de services plus lisible, plus complète et mieux coordonnée, quelle que soit leur localisation sur le territoire. C'est aussi l'assurance que les équipes qui les accompagnent au quotidien s'inscrivent dans une dynamique nationale d'amélioration continue, portée par les meilleurs experts du secteur. Anticiper les risques, prévenir les accidents, accompagner les salariés fragilisés, adapter les postes de travail : autant de missions qui gagnent en efficacité lorsqu'elles sont portées collectivement.

PARLER AUTREMENT

POINT SUR LA COM'

En 2025, SAN.T.BTP a engagé une transformation profonde de sa communication. Plus moderne, plus humaine, plus proche de ses adhérents et de ses équipes. Trois chantiers menés de front, un même fil rouge : remettre de l'humain au cœur de chaque prise de parole.



L'ancien site avait atteint ses limites... et ne reflétait plus la réalité de nos services ni les attentes de nos adhérents. Nous avons besoin d'un outil qui facilite...pas qui freine.

Le nouveau site a donc été entièrement repensé, de la structure à l'identité visuelle, avec une priorité absolue : **vous**. Parcours simplifié, accès rapide aux informations essentielles. Chaque page a été conçue pour que vous trouviez ce dont vous avez besoin, sans effort et sans perte de temps.

C'est un outil vivant, qui continuera d'évoluer pour coller au plus près de vos besoins.

LINKEDIN...

+200
ABONNÉS EN 2025

En un an, notre présence sur LinkedIn a franchi un cap significatif : **+200 abonnés** et plus de **120 000 impressions** générées. Derrière ces chiffres, une stratégie éditoriale assumée – partager nos actions de terrain, valoriser nos équipes, relayer les enjeux de santé au travail dans le BTP avec pédagogie et régularité. LinkedIn est devenu un véritable relais de notre expertise, autant auprès de nos adhérents que de nos partenaires et des professionnels du secteur.

LA MARQUE EMPLOYEUR...

Dans un territoire marqué par la pénurie médicale, attirer des médecins du travail est un enjeu stratégique. Pour y répondre, SAN.T.BTP a lancé une campagne de marque employeur décalée et authentique : "Un médecin pas comme les autres". L'idée : montrer que travailler en service de prévention et de santé au travail dans le BTP, c'est exercer une médecine engagée, variée, ancrée dans le concret, loin des clichés de la médecine de bureau.



Pour aller encore plus loin dans cette démarche, nous avons lancé les **portraits puzzles**. Une série de formats vidéo et visuels qui permet de voir nos collaborateurs autrement. Pas leurs diplômes, pas leurs titres : leurs personnalités, leurs parcours, ce qui les anime au quotidien. Une façon de remettre de l'humain dans notre communication, de donner envie de nous rejoindre, et de montrer à nos adhérents les visages de ceux qui les accompagnent chaque jour.

ET EN 2026 ?

LES PERSPECTIVES DU SERVICE

LES NOUVELLES ORIENTATIONS STRATEGIQUES 2026 VERS 2030

Un plan stratégique 2026 - 2030 centré sur les salariés et avec les adhérents pour mieux répondre aux besoins propose une vision, un cap pour l'avenir.

Le projet «Coeur 2030» porte sur 3 grands axes :

- Construire une expérience sur mesure pour les salariés suivis
- Développer un plan d'action orienté entreprise en renforçant l'ancrage territorial et l'accompagnement de proximité.
- Promouvoir notre différence via notre marque employeur pour une association innovante, apprenante et agile. La recherche, l'expérimentation et l'innovation valorisent nos talents. Une place pour chacun et une contribution collective

UN NOUVEAU PROJET DE SERVICE

2026 marque le début d'un nouveau cycle, avec l'élaboration d'un projet de service renouvelé, pensé en lien direct avec les évolutions du secteur et les besoins de nos adhérents.

Ce nouveau projet viendra définir nos priorités d'action pour les années à venir. Un exercice exigeant, mais indispensable pour continuer à vous proposer un service à la hauteur des enjeux de santé au travail dans le BTP.

en découvrir plus page.37

UNE SECTORISATION REPENSEE POUR VOUS

Pour mieux répondre aux besoins de nos adhérents et optimiser l'intervention de nos équipes sur le terrain, SAN.T.BTP fera évoluer en 2026 la répartition de ses secteurs géographiques.

Cette nouvelle sectorisation a été pensée pour rapprocher encore davantage nos professionnels de santé des entreprises et des salariés qu'ils suivent, en tenant compte des réalités du territoire et des bassins d'activité du BTP.

en découvrir plus page.38

UN PROJET ANCRE DANS VOTRE QUOTIDIEN

Notre projet de service 2026–2030 a été entièrement repensé à partir d'une conviction simple : un service de prévention efficace doit partir des réalités du terrain.

Structuré autour de trois grands piliers (suivi individualisé de l'état de santé, prévention des risques et prévention de la désinsertion professionnelle) ce nouveau projet traduit nos ambitions en actions concrètes, directement ancrées dans le quotidien des salariés et des entreprises du BTP.

Il s'inscrit pleinement dans les orientations nationales du Plan Santé Travail 2026–2030, avec des priorités claires : mieux accompagner les publics les plus exposés, renforcer la coordination entre acteurs de santé, approfondir la prévention des TMS, des risques psychosociaux et des conduites addictives, et poursuivre notre engagement en recherche et épidémiologie au service de tout le secteur.



DÉCOUVRIR LE
NOUVEAU PROJET DE SERVICE

Pour nos adhérents, c'est la promesse d'un accompagnement plus lisible, plus personnalisé et plus proche des enjeux réels de leurs chantiers, aujourd'hui et pour les années à venir.

ON REDESSINE LA CARTE POUR MIEUX VOUS SERVIR...

Dans un souci constant d'adapter nos services aux réalités du terrain, nous avons engagé une refonte de notre sectorisation. L'objectif est simple, rapprocher nos interventions de vos lieux d'activité et de ceux de vos salariés, afin de réduire les temps de déplacement et de vous offrir un accompagnement plus réactif et plus efficace.



C'est dans ce cadre qu'un nouveau secteur voit le jour... Le secteur Sud-Touraine, qui couvre les territoires d'Avoine jusqu'à Beaulieu-lès-Loches. Nous avons accueilli, dès le 1er avril 2026, un nouveau médecin dédié à ce territoire.

Cette première ouverture n'est que le début d'un déploiement plus large. L'ensemble des nouveaux secteurs sera mis en place progressivement et officialisé en juin 2026. Chaque nouvelle zone ainsi créée s'inscrit dans cette même logique : une couverture géographique au plus près de vos besoins et de ceux de vos salariés.

En cas de changement le nom du médecin de votre secteur figurera sur votre espace Padoa et sur vos convocations. Nous vous communiquerons toutes les informations nécessaires au fur et à mesure de ces évolutions.

REMERCIEMENTS

UN GRAND MERCÌ A TOUS

Un rapport d'activité, c'est avant tout le reflet d'une aventure collective. Et cette année encore, cette aventure n'aurait pas été possible sans vous.

À nos collaborateurs, médecins, infirmières, préventeurs, psychologues, secrétaires médicales et équipes administratives. Merci pour votre engagement sans faille au quotidien, votre capacité à vous adapter et à porter avec fierté les valeurs de SAN.T.BTP sur le terrain comme en coulisses. Ce rapport, c'est le vôtre.

À nos adhérents, entreprises et salariés du BTP qui nous font confiance année après année merci. C'est pour vous, et grâce à vous, que nous nous améliorons en permanence. Vos retours, vos exigences et votre confiance sont notre meilleur atout.

À nos partenaires, FFB, FASTT, OPPBTP, GNMST BTP, SAN.T.BTP, Présance, CARSAT et tous ceux qui partagent avec nous la conviction qu'une prévention efficace se construit ensemble. Merci.

À nos instances dirigeantes, membres du conseil d'administration et du bureau, merci pour votre confiance, votre soutien et votre vision qui nous permettent d'avancer avec ambition et sérénité.

Cette année a été dense, exigeante, et riche. La prochaine s'annonce tout aussi prometteuse et nous avons hâte de la construire avec vous.

QUALITE

NOS ACTIONS SUR LE TERRAIN

SAN.T.BTP

30 Rue François Hardouin
37100, Tours Cedex 2
Téléphone : 02 47 42 84 10
<https://www.santbtp.fr/>

